

# MANUALE PEZZI DI RICAMBIO RAFALE

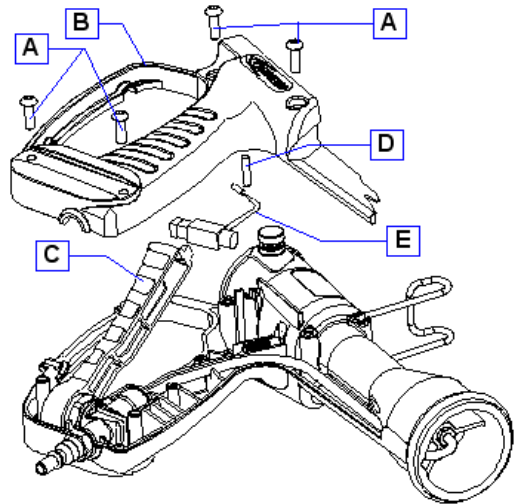
## PRECAUZIONI GENERALI PER L'USO

**LEGGERE ATTENTAMENTE IL PRESENTE MANUALE E CONSERVARLO ACCURATAMENTE PER UNA SUCCESSIVA CONSULTAZIONE.**

I pezzi di ricambio degli apparecchi RAFALE e RAFALE + sono esclusivamente destinati a applicazioni professionali e devono essere impiegati solo da operatori debitamente formati al loro uso.

Ad eccezione dell'elenco di pezzi di ricambio venduti da Express, le altre riparazioni devono essere effettuate solo dal fabbricante e dai distributori autorizzati, per motivi di sicurezza. In caso di mancato rispetto di questa clausola, la garanzia sarà priva di effetto.

**È tassativo leggere il presente manuale prima dell'uso.**



### KIT PIEZO – Art. 35242



**- Spurgare i tubi, disinserire l'apparecchio.**

- Prendere la chiave esagonale fornita con l'apparecchio

- Svitare le 4 viti della pistola, poi toglierle **A**

- Sollevare il coperchio per la guardia **B**

- Sollevare il grilletto verticalmente **C**

- Togliere la coppia **D**

- Estrarre l'accenditore piezoelettrico **E**

- Posizionare la parte di filo spellato nel rispettivo alloggiamento, riposizionare anche il filo di accensione rigido proveniente dalla parte posteriore dell'apparecchio e riposizionare la coppia **D**

- Posizionare l'accenditore piezoelettrico, collocando la testa contro la molla **E**

- Ripiegare il grilletto con l'accenditore piezoelettrico in senso orizzontale **C**

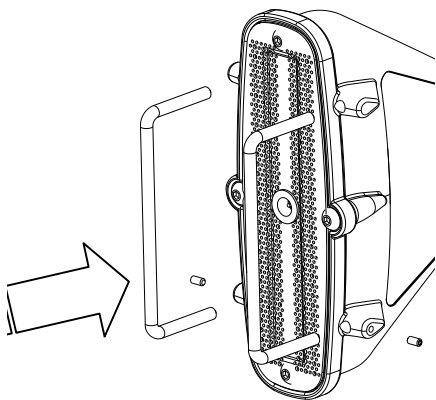
- Riposizionare il coperchio, con la tacca nell'apertura posteriore **B**

- Riposizionare le 4 viti **A**

- Avvitare fino a congiungere i pezzi (stringere saldamente ma senza eccedere)

- Verificare il corretto funzionamento: **Con l'apparecchio sempre disinserito dalla bombola**, posizionarsi in un luogo scuro. Verificare che la scintilla si produca nella cupola in ottone al centro del bruciatore.

## KIT GANCIO + PROTEZIONE + VITE – Art. 35243

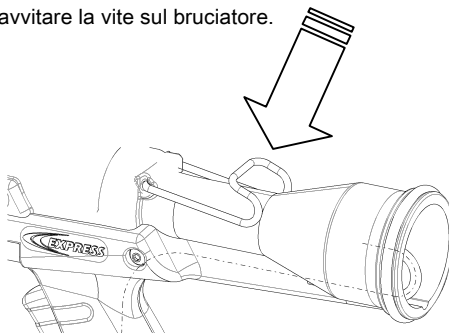


### SOSTITUZIONE DEL GANCIO

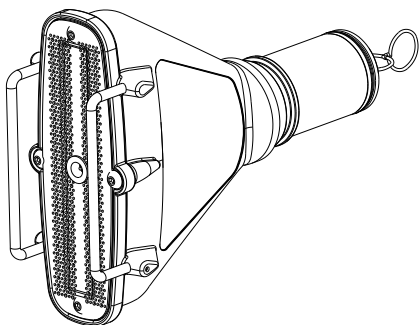
Per sostituire il gancio in caso di smarrimento o se è danneggiato. Infilare la prima parte del gancio nel foro dell'impugnatura, tirare sulla seconda per posizionarla nel proprio alloggiamento.

### SOSTITUZIONE DELLA PROTEZIONE

- Se i fili di protezione sono stati smarriti o sono stati eccessivamente ritorti, è possibile sostituirli.
- Svitare la vite che si trova sul bruciatore.
- Estrarre il filo consumato.
- Posizionare il filo di protezione nuovo.
- Riavvitare la vite sul bruciatore.



## KIT BRUCIATORE – Art. 35244



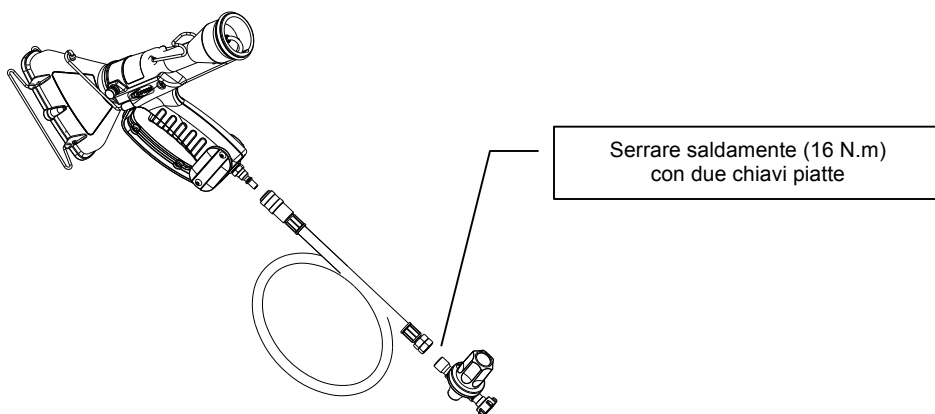
### Sostituzione del bruciatore

- Svitare la rotella che si trova sull'impugnatura.
- Estrarre delicatamente il bruciatore.
- Collocare il bruciatore nell'impugnatura.
- Avvitare la rotella.

### Verifica:

- Presenza del giunto torico sul bruciatore, in buono stato.

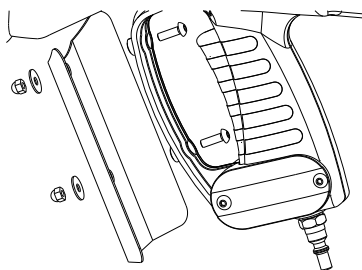
## KIT TUBI – Art. 35241



- Spurgare i tubi; per questo, chiudere il rubinetto della bombola del gas e bruciare il gas che è ancora nel circuito premendo il grilletto.
- Una volta spurgato il gas nel tubo, disinserire il regolatore di pressione dalla bombola.
- Disinserire il raccordo rapido dalla pistola di ritrazione.
- Svitare il dado a contatto con il regolatore di pressione con l'ausilio di due chiavi piatte.
- Sostituire i tubi. (Art. 35241)
- Riavvitare il dado sul regolatore di pressione con l'ausilio di due chiavi piatte, stringere con forza (coppia di serraggio 16 N.m.), non stringere solo manualmente.  
Ricollegare il raccordo rapido all'apparecchio. Procedere alle verifiche di accensione.

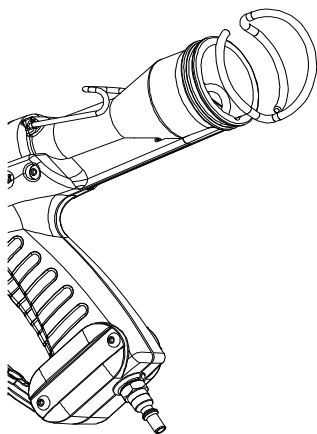
Osservazione: spiegazioni sulla data di fabbricazione del tubo e per ulteriori informazioni consultare la scheda tecnica Tubo EXPRESS NF EN 559

## DEFLETTORE – Art. 35088



- Per evitare i ritorni di calore eccessivi a livello della mano dell'operatore.
- Con l'ausilio della chiave esagonale fornita con l'apparecchio, montare il deflettore come sopra indicato.

## CLIP ARIA - Art. 35198



- Per evitare che gli indumenti da lavoro ostruiscano il flussometro durante la ritrazione.
- Togliere il giunto torico di protezione sulla parte posteriore dell'apparecchio e inserire in questo punto la clip d'aria.

## GARANZIA

1. Guilbert Express offre una garanzia totale contro qualsiasi vizio di fabbricazione, per qualsiasi apparecchio che non sia stato smontato se non per la sostituzione di pezzi di ricambio e che non abbia subito alcuna modifica e che venga utilizzato conformemente alle istruzioni. Questa garanzia comporta la sostituzione dei pezzi difettosi.
2. Express garantisce il corretto funzionamento dell'apparecchio nei primi due anni di uso successivi all'acquisto, con riserva del rispetto delle istruzioni d'uso definite nel presente manuale, a condizione che l'apparecchio non abbia subito urti (deformazione del corpo dell'apparecchio, dei fili di protezione e del bruciatore, nessuna deformazione delle filettature). La presente garanzia esclude i pezzi soggetti a usura come il tubo, il dispositivo di accensione e il filo di accensione.
3. Express garantisce la sostituzione di un apparecchio riconfezionato (in caso di guasto dovuto a un vizio di fabbricazione o nel corso dei primi due anni successivi all'acquisto dell'apparecchio). La garanzia è valida solo a condizione che il tagliando di garanzia sia stato debitamente restituito compilato.

**La società GUILBERT EXPRESS non sarà ritenuta responsabile di eventuali guasti a danno di persone o beni, dovuti a un cattivo utilizzo o a un uso non specificatamente previsto nelle presenti istruzioni. In caso di contestazione, sarà esclusivamente competente il Foro di Creteil (Francia). Non sarà accettato alcun altro luogo di giurisdizione.**

**L'uso o la rivendita di RAFALE comporta l'accettazione totale delle condizioni di cui sopra.**

GUILBERT EXPRESS

33 Avenue du Maréchal de Lattre de Tassigny

94127 Fontenay Sous bois Cedex - FRANCE

www.guilbert-express.net - info@express.fr