

FR - NOTICE PIÈCES DÉTACHÉES RAFALE

PRECAUTIONS GÉNÉRALES D'UTILISATION

LISEZ ATTENTIVEMENT L'ENSEMBLE DE CE MANUEL ET CONSERVEZ-LE SOIGNEUSEMENT POUR TOUTE RÉFÉRENCE ULTÉRIEURE.

La lecture de ce manuel est impérative avant l'emploi

Les pièces détachées des appareils RAFALE et RAFALE + sont destinées exclusivement à des applications professionnelles et ne doivent être utilisées que par des utilisateurs formés à leur emploi.

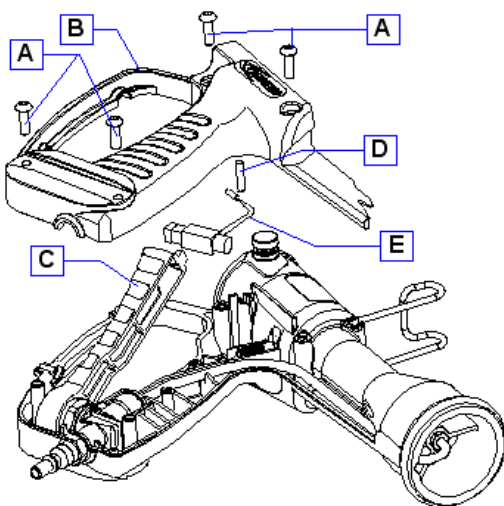
À l'exception de la liste de pièces détachées vendues par Express, les autres réparations ne doivent être effectuées que par le fabricant et les distributeurs pour des raisons de sécurité. En cas de non respect de cette clause, la garantie est sans effet.

KIT PIEZO - Réf. 35242

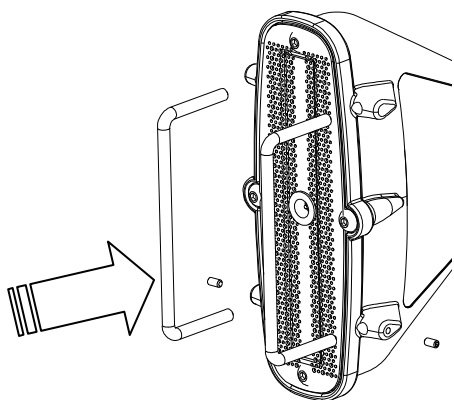


Purger la tuyauterie, déconnecter l'appareil.

- Prendre la clef 6 pans fournie avec l'appareil
- Dévisser les 4 vis du pistolet puis les retirer **A**
- Soulever le couvercle par la garde **B**
- Soulever la gâchette à la verticale **C**
- Enlever la goupille **D**
- Sortir le piezo **E**
- Positionner la zone du fil dénudé dans le logement, y remettre également le fil d'allumage rigide provenant de l'arrière de l'appareil, et y remettre la goupille **D**,
- Positionner le piezo, tête contre ressort **E**
- Rabattre la gâchette avec le piezo à l'horizontale **C**
- Repositionner le couvercle, encoche dans ouverture arrière **B**
- Replacer les 4 vis **A**
- Visser jusqu'à pièces jointives (serrer fermement mais sans excès)
- Vérifier le bon fonctionnement : **Appareil toujours déconnecté de la bouteille**, se placer dans un endroit sombre. Vérifier que l'étincelle se produit bien dans la cupule laiton au centre du brûleur.



KIT CROCHET + PROTECTION + VIS - Réf. 35243

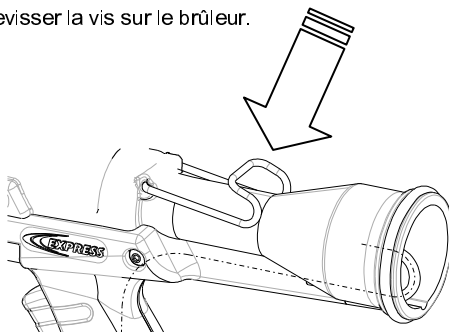


REPLACEMENT PROTECTION

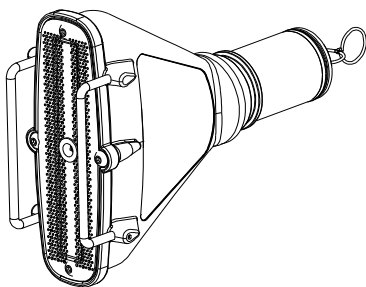
- Si vous avez perdu ou si vous avez trop tordu vos fils de protection il est possible de les remplacer.
- Dévisser la vis située sur le brûleur.
- Sortir le fil usagé.
- Placer le nouveau fil de protection.
- Revisser la vis sur le brûleur.

REPLACEMENT CROCHET

Pour remplacer votre crochet en cas de perte ou si il est endommagé. Mettre la première partie du crochet dans le trou de la poignée, tirer sur la seconde pour la placer dans son logement.



KIT BRULEUR - Réf. 35244



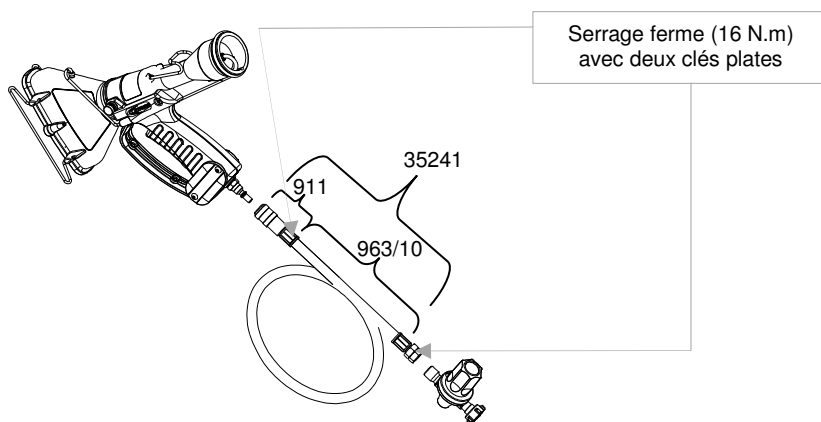
Changement du brûleur:

- Dévisser la vis moletée située sur la poignée.
- Extraire le brûleur délicatement.
- Placer le brûleur dans la poignée.
- Visser la vis moletée.

Vérification:

- Présence et bon état du joint torique sur le brûleur.

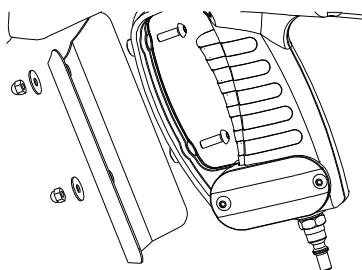
KIT TUYAUTERIE - Réf. 35241



- Purger la tuyauterie, pour cela, fermer le robinet de la bouteille de gaz et brûler le gaz qui est encore dans le circuit en appuyant sur la gâchette.
- Une fois qu'il n'y a plus de gaz dans la tuyauterie, débrancher le détendeur de la bouteille.
- Déconnecter le raccord rapide du pistolet de rétraction.
- Dévisser l'écrou en contact avec le détendeur à l'aide de deux clés plates
- Changer la tuyauterie. (réf.35241)
- Revisser l'écrou sur le détendeur à l'aide de deux clés plates, serrer fermement (couple de vissage 16 N.m). Ne pas serrer uniquement à la main.
Reconnecter le raccord rapide sur l'appareil. Effectuer les vérifications de mise en route.

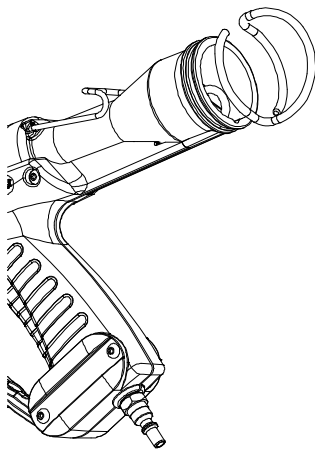
Remarque : explication sur la date de fabrication du tuyau et pour plus de détails se reporter à la fiche technique Tuyau EXPRESS ISO 3821.

DEFLECTEUR - Réf. 35088



- Pour éviter les retours de chaleurs trop importants au niveau de la main de l'opérateur.
- A l'aide de la clé six pans fournie avec l'appareil monter le déflecteur comme indiqué ci-dessus.

CLIP D'AIR - Réf. 35198



- Pour éviter que les vêtements de travail n'obstruent le venturi pendant la rétraction.
- Retirer le joint torique de protection à l'arrière de l'appareil et clipper a cet endroit le clip d'air.

GARANTIE

1. Guilbert Express vous assure une garantie totale contre tout vice de fabrication pour tout appareil n'ayant subi aucun démontage autre que le changement des pièces détachées ni aucune modification et utilisé conformément à la notice. Cette garantie se traduit par l'échange des pièces défectueuses.
2. Guilbert Express vous garantit le bon fonctionnement de votre appareil sur les 2 premières années d'utilisation suivant votre achat, sous réserve du respect des consignes d'utilisation définies dans la notice, à condition que votre appareil n'ait pas subi de chocs (déformation du corps de l'appareil, des fils protecteurs et du brûleur, pas de déformation des filetages). Cette garantie exclut les pièces consommables telles que le tuyau, l'allumeur et le fil d'allumage.
3. Guilbert Express vous garantit l'échange contre un appareil reconditionné (en cas de panne due à un vice de fabrication où lors des 2 premières années suivant l'achat de l'appareil).

La garantie n'est valable qu'à la condition que vous nous ayez retourné le bon de garantie dûment rempli.

La société GUILBERT EXPRESS ne peut être tenue pour responsable des accidents causés aux personnes et aux biens par une mauvaise utilisation ou une utilisation non spécifiquement prévue dans la notice. En cas de contestation, les tribunaux de Créteil France seront seuls compétents. Aucun autre lieu de juridiction n'est accepté. L'utilisation ou la revente de RAFALE implique l'acceptation totale des conditions ci-dessus.

GUILBERT EXPRESS
33 Avenue du Maréchal de Lattre de Tassigny
94127 Fontenay sous Bois Cedex - France
www.express.fr / info@express.fr

35280 f - GB/FR/NL/ES/PT/PL